



با تشکر از انتخاب شما



 **KEEWAY**
کیا ۱۵۰

سی تی ۱۵۰
۱۵۰ سی تی

خریدار گرامی

از اینکه موتورسیکلت CTY 150 شرکت نیکران موتور پاسارگاد را انتخاب نموده اید صمیمانه متشکریم و اطمینان داریم که رضایت کامل شما را جلب خواهد کرد. این موتورسیکلت با بهترین کیفیت و تکنولوژی پیشرفته طراحی و ساخته شده است.

در این دفترچه روشهای تعمیر و نگهداری محصول ارائه شده است که با رعایت دقیق این نکات بهترین عملکرد و افزایش طول عمر قطعات فراهم خواهد شد. شرکت نیکران موتور پاسارگاد به تعمیرکاران حرفه ای تجهیز شده و قادر است بهترین سرویس خدمات پس از فروش را به نحو مطلوب در اختیار مشتریان قرار دهد. همچنین این شرکت تلاش خواهد کرد کیفیت محصولات و قطعات را بهبود بخشد که به همین امر ممکن است برخی قطعات و پارامترها موجود در دفترچه با موتورسیکلت مطابقت نداشته باشد.



گارانتی

شرکت نیکران موتور پاسارگاد موتورسیکلت CTY 150 را به مدت سه ماه یا 3000 کیلومتر (هر کدام زودتر فرا برسد) به استثناء شرایط ذیل گارانتی می نماید:

گذشت سه ماه یا 3000 کیلومتر هر کدام زودتر اتفاق بیافتد.

صدمات ناشی از تصادف، آتش سوزی یا حوادث دیگر

در صورتی که سرویس اولیه موتورسیکلت در زمان و کیلومتر مشخص نشده انجام نشده باشد.

استفاده و نگهداری نادرست از موتورسیکلت

عیوب حاصل از سرویس و یا تعمیرات انجام شده در خارج از نمایندگی های مجاز

نصب وسایل برقی اضافی بر روی موتورسیکلت

قطعات برقی و مصرفی

دست کاری در مجموعه کیلومتر شمار

استفاده از قطعاتی که مورد تایید شرکت نیکران نباشد.

در این دفترچه همواره به کلمات زیر برخورد خواهید کرد که هر یک معنی و مفهوم خاصی دارد. برای استفاده بهتر از این دفترچه به معانی ذکر شده هر یک از کلمات در ذیل دقت فرمایید.

هشدار: عدم توجه به این دستورات، ایمنی سرنشین را به خطر انداخته و سبب آسیب رسیدن به شخص خواهد شد.

احتیاط: توجه به این اقدامات، سبب جلوگیری از آسیب دیدگی به موتورسیکلت و شخص خواهد شد.

توجه: در برگیرنده اطلاعات خاص و مفید جهت استفاده بهتر از دستور العمل ها می باشد.

شماره شاسی

شناسایی موتورسیکلت بر اساس شماره سریال شاسی و انجین انجام می پذیرد. این دو شماره کمک بسزایی در زمان سرویس دهی توسط فروشندگان و نمایندگان فروش خواهد کرد. شماره شاسی بر روی گلویی موتورسیکلت در سمت راست حک شده است. شماره انجین بر روی پوسته کارتر چپ در قسمت پایین حک شده است. لطفا شماره شاسی و انجین موتورسیکلت را در قسمت مشخص شده در ذیل بنویسید.

شماره شاسی:

شماره انجین:



محل قطعات



۱ دسته کلاچ

۲ قلوه ای چپ

۳ کیلومتر شمار

۴ سوئیچ

۵ دور شمار

۶ قلوه ای راست

۷ دسته لاستیکی گاز

۸ دسته ترمز

۹ پدال هندل

۱۰ پدال ترمز

۱۱ شیر بنزین

۱۲ پدال دنده

۱۳ جک وسط

۱۴ جک بغل

سوئیچ اصلی

وضعیت (X): کلیه مدارهای الکتریکی قطع می باشد.

وضعیت (O): کلیه مدارهای الکتریکی باز می باشد.

وضعیت (I): کلید را به سمت چپ چرخانده و با فشار به (I) رسانده و کلید را سوئیچ بیرون بکشید.

در این وضعیت موتورسیکلت قفل شده است. اگر خواسته باشید قفل را باز نمایید کافی است کلید را داخل سوئیچ گذاشته و آنرا در جهت عقربه های ساعت بچرخانید.



نمایشگر کیلومتر

۱ کیلومتر شمار

سرعت موتورسیکلت را بر اساس km/hr نشان می دهد.

۲ مسافت شمار

کلیه مسافت طی شده با موتورسیکلت را نشان می دهد.

۳ آمپر بنزین

نشان دهنده میزان سوخت در داخل باک می باشد.

۴ دور موتور

نمایشگر دور موتور بر اساس دور بر دقیقه می باشد.

۵ نمایشگر نور بالا

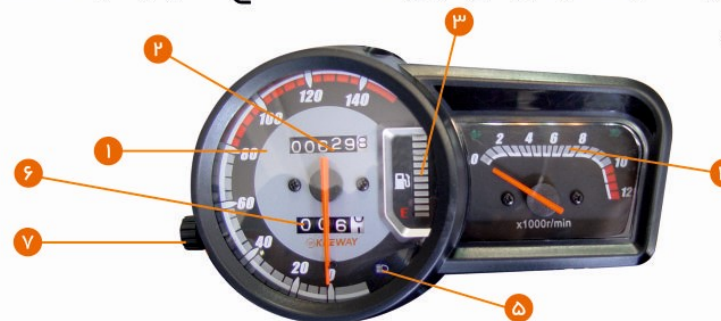
وقتی چراغ جلو در وضعیت نور بالا قرار می گیرد نمایشگر روشن می شود.

۶ مسافت سنج سفر

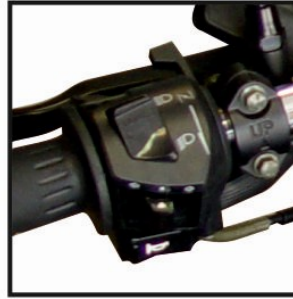
این مسافت سنج برای اندازه گیری مسافت در یک مدت زمان معین مورد استفاده قرار می گیرد.

۷ صفر کن مسافت سنج سفر



بوسیله چرخاندن صفر کن می توان مسافت سنج سفر را در حالت صفر قرار داد.





میل فرمان در سمت چپ



دسته کلاچ

برای استارت کردن انجین و تعویض دنده از دسته کلاچ استفاده می شود. کلید تعویض نور بالا و پایین وقتی کلید در وضعیت  قرار دارد چراغ در حالت نور بالا است و نمایشگر نور بالا در صفحه کیلومتر نیز روشن خواهد شد و وقتی کلید در وضعیت  قرار دارد چراغ در حالت نور پایین است.

کلید راهنما

در صورت نیاز به تغییر مسیر استفاده از چراغ های راهنما ضروری است. برای گردش به طرف چپ کلید را در وضعیت  قرار دهید و برای گردش به راست کلید را در وضعیت  قرار دهید. **احتیاط:** اگر در حین رانندگی می خواهید تغییر مسیر دهید به موقع راهنما ها را روشن و بعد از تغییر مسیر راهنما را خاموش نمایید.

شستی بوق

با فشار دادن این شستی بوق به صدا در می آید.

اهرم ساسات

از این اهرم برای استارت کردن موتورسیکلت در هوای سرد و گرم شدن

انجین استفاده می شود.

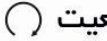

کلید فلاش چراغ جلو

از این کلید برای آگاه ساختن خودروهای عبوری استفاده می شود. با فشردن این کلید چراغ جلو روشن شده و با برداشتن فشار از روی کلید چراغ جلو خاموش خواهد شد.

میل فرمان در سمت راست



کلید توقف انجین

وقتی سوئیچ در وضعیت  قرار دارد امکان استارت انجین و حرکت موتورسیکلت وجود خواهد داشت. و وقتی انجین در وضعیت  قرار گیرد انجین بلافاصله خاموش خواهد شد.

توجه: در شرایط عادی بایستی کلید توقف انجین همیشه در وضعیت  قرار داشته باشد. از کلید  فقط در مواقع اضطراری مانند تصادفات یا خرابی سوئیچ اصلی بایستی استفاده نمود.

کلید روشنایی

در وضعیت " ● " کلیه چراغها خاموش می باشد.

در وضعیت چراغهای داخل صفحه کیلومتر، چراغ خطر عقب و لامپ کوچک چراغ جلو روشن می شود.

در وضعیت چراغهای داخل صفحه کیلومتر ، چراغ خطر عقب ، لامپ کوچک چراغ جلو و چراغ جلو روشن می شود.

شستی استارت الکتریکی

برای استارت کردن انجین کافی است دسته کلاچ را بفشارید و یا دنده را در حال خلاص قرار داده و با فشردن شستی استارت انجین را استارت نمایید.

دسته ترمز جلو

برای استفاده از ترمز جلو بایستی دسته ترمز را بفشارید.

دسته لاستیکی گاز

دسته گاز برای کنترل سرعت موتورسیکلت به کار برده می شود. برای افزایش سرعت دسته گاز را در خلاف حرکت عقربه های پچرخانید تا به سرعت دلخواه برسید و برای کاهش سرعت دسته گاز را در جهت عقربه های ساعت پچرخانید.

شیر بنزین

شیر بنزین در سمت چپ موتورسیکلت و در زیر باک قرار گرفته است. شیر بنزین دارای سه وضعیت می باشد:



وضعیت بسته ● “

در این وضعیت مسیر سوخت به کاربراتور بسته می شود و هیچ سوختی به کاربراتور نمی رسد. در صورتی که از موتورسیکلت استفاده نمی کنید شیر بنزین را در این وضعیت قرار دهید.

وضعیت باز “

سوخت رسانی به کاربراتور تا زمانی که سطح سوخت در باک به قسمت رزرو نرسیده باشد در این وضعیت انجام می شود.

وضعیت رزرو “

در صورتی که سطح سوخت به پایین ترین سطح خود برسد سوخت رسانی بایستی از طریق رزرو انجام شده و در اولین زمان ممکن نسبت به سوخت گیری اقدام گردد.

پدال هندل

پدال هندل در سمت راست انجین قرار گرفته است.

توجه: بعد از هندل زدن و استارت شدن موتورسیکلت از بازگشت هندل به محل اولیه اطمینان یابید.



باک

ظرفیت باک با احتساب رزرو در حدود ۱۲/۴ لیتر می باشد. برای باز کردن درب باک سوئیچ را وارد کرده و در جهت عقربه های ساعت بپیچانید و درب باک را از محل خود بردارید. برای بستن درب باک را در محل خود قرارداده و آنرا فشار دهید تا صدای قفل شدن را بشنوید و سپس سوئیچ را از درب باک خارج کنید.

هشدار: هرگز باک بیش از اندازه پر نکنید.

از ریختن بنزین روی انجین داغ جلوگیری نمایید.

در هنگام سوخت گیری انجین بایستی خاموش و سوئیچ بسته باشد.

در هنگام سوخت گیری سیگار نکشید و از روشن کردن سیگار بپرهیزید.



کمک فنر عقب

موتورسیکلت به دو کمک فنر عقب قابل تنظیم تجهیز شده است.

هشدار:

عملکرد کمک فنرهای عقب در حالت طبیعی در رانندگی در بهترین وضعیت تنظیم شده است و دستکاری غیر حرفه ای ممکن است تعادل

موتورسیکلت را در رانندگی بهم زند. در صورت تنظیم نیروی پیش بار فنر، هر دو کمک بایستی با شرایط یکسان تنظیم گردد.

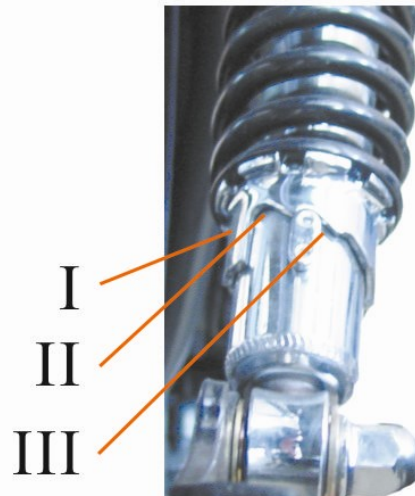
تنظیم نیروی فنر کمک عقب

نیروی پیش بار فنر کمک عقب را می توان بر اساس میزان راکب و بار، وضعیت جاده و نوع رانندگی در پنج وضعیت تنظیم نمود.

برای تنظیم کافی است موتورسیکلت را بر روی جک وسط یا جک بغل قرار داده و با پیچاندن حلقه تنظیم و جابجا کردن پله ها تنظیم فنر را انجام دهید. پله I نرم ترین حالت کمک عقب و پله III سفت ترین حالت کمک عقب می باشد.

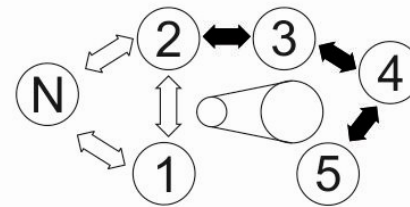
پدال ترمز عقب

برای ایستادن موتورسیکلت از حرکت بر روی پدال ترمز نیرو وارد کنید. در اینصورت همزمان با ترمز گیری چراغ خطر عقب روشن می گردد.



پدال تعویض دنده

این موتورسیکلت مجهز به گیربکس پنج دنده می باشد. وضعیت تعویض دنده اول تا پنجم در شکل نشان داده شده است. حالت خلاص در بین دنده یک و دو می باشد.



هشدار:

وقتی گیربکس در وضعیت خلاص قرار دارد چراغ نمایشگر سبز در صفحه کیلومتر روشن خواهد بود. با این حال توصیه می گردد دسته کلاچ را به آرامی رها کنید تا از خلاص بودن دنده اطمینان حاصل نمایید. جهت تعویض دنده از بالا به پایین سرعت موتورسیکلت را کاهش دهید. در این وضعیت دور موتور بطو ناگهانی افزایش خواهد یافت. مراقب باشید به گیربکس آسیبی نرسد.

کیف ابزار

کیف ابزار در زیر کاور راست قرار دارد. با استفاده از این ابزار می توانید برخی تعمیرات جرئی و تنظیمات و نیز تعویض قطعات را در صورتی که مورد نیاز باشد انجام دهید.

نکات استفاده از بنزین و روغن انجین

بنزین

همواره از بنزین بدون سرب استفاده نمایید. عدد اکتان بنزین مصرفی بایستی بیشتر از ۹۳ باشد.

توجه: استفاده از بنزین بدون سرب سبب افزایش عمر شمع و کاتالیست خواهد شد.

روغن انجین

توصیه می شود از روغن چهار زمانه گرید SF مطابق استاندارد API استفاده گردد. غلظت روغن SAE10W/40 می باشد.

آب بندی انجین

برای رانندگی موتورسیکلت در ۱۰۰۰ کیلومتر اول دور موتور انجین در تمامی دنده ها بایستی کمتر از ۸۰% دور موتور محدوده قرمز نشان داده شده بر روی کیلومتر شمار باشد.

هرگز دسته گاز را به حداکثر خود نرسانید.

برای تعویض دنده، دور موتور را در محدوده معقول نگهدارید.

توجه: بعد از طی مسافت ***** کیلومتر سرویس اولیه بایستی روی موتورسیکلت انجام شود. بنابراین کلیه تنظیمات ضروری، سفت کردن و تعویض روغن بایستی به موقع انجام شود.

بازرسی قبل از رانندگی

قبل از استارت کردن موتورسیکلت در هر زمان باید موارد زیر که بسیار حائز اهمیت می باشد مورد بررسی قرار گیرد.

هدف از بررسی	مواردی که باید بررسی گردد
	فرمان
۱- حرکت نرم و روان ۲- فرمان پذیری مناسب ۳- عدم وجود لقی	
	روشنایی
بررسی عملکرد کلیه لامپ ها (لامپ جلو، لامپ خطر عقب، لامپ داخل کیلومتر و لامپ راهنما)	
	روغن انجین
کنترل سطح روغن داخل انجین	
	ترمز
۱- کنترل عملکرد ترمز جلو و عقب ۲- نداشتن نشستی	
	دسته گاز
۱- وجود لقی مناسب در کابل گاز ۲- بالا و پایین رفتن راحت دور موتور	
	تایرها
۱- مناسب بودن فشار باد تایر ۲- مناسب بودن عمق آج تایر ۳- عدم وجود پارگی و ترک روی تایر	
	بوق
عملکرد مناسب بوق	
	کلاچ
۱- کنترل تنظیم بودن کابل کلاچ ۲- عملکرد نرم دسته کلاچ	
	بنزین
وجود بنزین به مقدار مناسب	
	زنجیر
۱- لقی مناسب زنجیر ۲- روغن کاری مناسب زنجیر	

نکات اصلی برای شروع رانندگی

استارت کردن انجین

ابتدا شیر بنزین را در وضعیت  قرار دهید.

کلید را داخل سوئیچ قرار داده و با چرخاندن آنرا در وضعیت  قرار دهید.

چراغ خلاصی را روی صفحه کیلومتر مشاهده کنید در صورتی که چراغ روشن باشد انجین در حالت خلاص می باشد در غیر این صورت دنده را در حالت خلاص قرار دهید.

وقتی انجین سرد است برای استارت کردن موتورسیکلت از ساسات استفاده نمایید.

هشدار: هرگز انجین را در فضای بسته استارت نکنید، زیرا گازهای خروجی از اگزوز سمی می باشند.

هرگز انجین را به مدت طولانی در حالت درجا روشن نگذارید، در این حالت ممکن است انجین خیلی گرم شده و قطعات آن آسیب ببینند.

برای روشن نمودن موتورسیکلت در هوای گرم نیازی به استفاده از سیستم ساسات نیست. برای روشن نمودن موتورسیکلت در هوای گرم به ترتیب زیر عمل می شود:

کلید توقف انجین را در وضعیت  قرار دهید.

دسته گاز را $\frac{1}{8}$ تا $\frac{1}{4}$ دور بچرخانید.

دکمه استارت الکتریکی را بفشارید یا با کمک پای راست از پدال هندل استفاده کنید.

به حرکت درآوردن موتور سیکلت

پس از استارت نمودن انجین در حالت خلاصی گیربکس، اهرم کلاچ را گرفته و پدال دنده را به سمت پایین فشار دهید. بعد از قرار گرفتن گیربکس در دنده اول، دسته گاز را در جهت خودتان بچرخانید. سپس اهرم کلاچ را به تدریج و به آرامی رها نمایید.

هشدار: قبل از حرکت از برگشت جک وسط یا بغل به وضعیت بسته مطمئن شوید.

استفاده از تعویض دنده:

تعویض دنده به موقع قادر است از دور انجین به نحو مطلوبی جهت حرکت موتور سیکلت استفاده کند. نسبت دنده های گیربکس به گونه ای طراحی شده است که توان مناسب در دورهای مختلف را ارائه نماید. راننده بایست بهترین دنده گیربکس را برای رانندگی انتخاب نماید. هرگز از کلاچ جهت کنترل سرعت استفاده ننمایید.

رانندگی در سراشیبی

وقتی موتورسیکلت در سربالایی به طرف بالا حرکت می کند، قدرت انجین کاهش می یابد. در این شرایط باید دنده گیربکس را به نرمی به دنده پایین تر تعویض نمود تا انجین به عملکرد مطلوب برسد.

وقتی موتورسیکلت در سراشیبی به طرف پایین حرکت می کند دنده گیربکس باید در پایین ترین دنده قرار بگیرد. در این شرایط عمل ترمزگیری و توقف به راحتی انجام می گیرد.

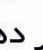
توقف و خاموش کردن موتورسیکلت

برای توقف موتورسیکلت ابتدا دسته گاز را بطور کامل رها کرده و ترمزهای جلو و عقب را بطور همزمان بفشارید. سرعت موتورسیکلت را با تعویض دنده کم نموده و قبل از توقف کامل موتورسیکلت، با گرفتن اهرم کلاچ گیربکس را در وضعیت خلاصی دنده قرار دهید. نمایشگر خلاصی دنده را نگاه نموده تا از خلاص بودن دنده اطمینان حاصل نمایید. توجه: در صورتی که سرعت موتورسیکلت بالا باشد باید فاصله ترمز گیری بیشتر شود.

هشدار: رانندگان کم تجربه فقط از ترمز عقب استفاده می نمایند، این عمل علاوه بر فرسودگی تایر عقب، فاصله ترمزگیری را افزایش می دهد. استفاده از تنها یک ترمز جلو یا عقب، باعث از دست دادن کنترل و سرخوردن می شود که خطراتی را به دنبال دارد.

هشدار: زمانی که در جاده خیس، لغزنده و پیچ درپیچ رانندگی می کنید از ترمز به آرامی استفاده نمایید. استفاده سریع از ترمز در جاده لغزنده خطراتی را به دنبال دارد.

هشدار: در صورتی که می خواهید در یک سرایشی موتورسیکلت خود را بروی جک بغل پارک نمایید، باید گیربکس را در دنده قرار داده تا از سرخوردن آن جلوگیری شود.

توجه: در صورت ترک نمودن موتورسیکلت، کلید توقف انجین را در وضعیت  قرار دهید، سپس با قفل کردن فرمان سوئیچ را از جای خود خارج نمایید.



بازرسی و نگهداری

در جدول زیر سرویس و نگهداری موتورسیکلت بر اساس زمان و کیلومتر پیمایش تنظیم و ارائه شده است. جهت اطمینان بیشتر توصیه می شود که این اجزاء توسط سرویسکار معتبر شرکت انجام شود.

توجه: سرویس و نگهداری موتورسیکلت بعد از مرحله آبنبدی در ۱۰۰۰ کیلومتر اولیه بایستی مطابق جدول زیر انجام گردد. سرویس به موقع ایمنی موتورسیکلت شما را افزایش می دهد.

دوره های بازدید	۱۰۰۰ کیلومتر	۴۰۰۰ کیلومتر	۷۰۰۰ کیلومتر	۱۰۰۰۰ کیلومتر
سیستم سوخت رسانی		I		I
عملکرد گاز	I	I	I	
فیلتر هواکش	I		هر ۳۰۰۰ کیلومتر R	
شمع	I	R	I	
لقی سوپاپها	I		I	
روغن انجین	I		هر ۳۰۰۰ کیلومتر R	
صافی روغن	C		C	
اثرکتور	I		I	
زنجیر			هر ۱۰۰۰ کیلومتر I,L,A	
باتری		I	I	
سایش لنتها	I		I	
سیستم ترمزگیری	I	I	I	I
استپ ترمز	I		I	
کلاچ	I		I	
پیچ و مهره ها	I		I	
تایر و طوقه ها	I	I	I	I
کنس و کاسه ساچمه فرمان	I		I	I

توجه: برای موارد **قرمز** رنگ نیاز به تخصص و ابزار مخصوص می باشد و سرویس موتورسیکلت بستگی به خودتان دارد که شخصا انجام دهید یا به نمایندگی مجاز شرکت مراجعه کنید.

توجه: برای موارد **قرمز** رنگ بایستی به نمایندگان مجاز شرکت مراجعه کنید.

L روغن کاری

A تنظیم کردن

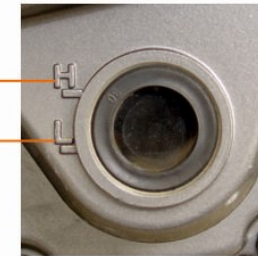
R تعویض کردن

C تمیز کردن

I بررسی، تمیز، تنظیم و تعویض

کنترل سطح روغن

همیشه قبل از استارت کردن انجین سطح روغن انجین را کنترل نمایید. برای این منظور موتورسیکلت را بر روی جک وسط قرار داده و سطح روغن انجین را از روی چشمی روی درب کلاچ کنترل نمایید. سطح روغن بایستی در محدوده حد بالا و پایین مشخص شده باشد. در صورت نیاز به مقدار لازم روغن مناسب به انجین اضافه نمایید.



تعویض روغن و تمیز کردن فیلتر روغن

موتور سیکلت را روی جک وسط قرار دهید. گیج روغن را باز کنید. پیچ تخلیه روغن و درپوش فیلتر روغن را باز نمایید و اجازه دهید روغن از انجین تخلیه گردد. فیلتر روغن را با حلال مناسب شستشو دهید. پیچ تخلیه روغن را ببندید. فیلتر روغن را در محل خود قرار داده و درپوش آنرا ببندید. انجین را از روغن توصیه شده پر کنید و گیج روغن را ببندید.

انجین را استارت کرده و اجازه دهید چند ثانیه درجا کار کند.

سطح روغن انجین را کنترل نمایید تا در ما بین محدوده بالا و پایین قرار داشته باشد و انجین دارای نشتی نباشد.

فیلتر بنزین

فیلتر بنزین در زیر شیر بنزین قرار گرفته است. برای تمیز کردن آن از حلال مناسب استفاده نموده یا در صورت لزوم تعویض نمایید.

شمع

در ۱۰۰۰ کیلومتر اول و پس از آن بعد از هر ۳۰۰۰ کیلومتر کربن رسوب شده که اطراف شمع چسبیده اند را با یک برس کوچک تمیز نمایید. فاصله الکتروود شمع را با فیلتر تنظیم نمایید. این فاصله باید در محدوده ۸/۰ - ۶/۰ میلیمتر قرار بگیرد. شمع را پس از هر ۶۰۰۰ کیلومتر تعویض نمایید.

شمع مورد استفاده بایستی از نوع Torch D7TC یا NGK D7EA باشد.

احتیاط

در هنگام بستن شمع از سفت کردن بیش از اندازه خودداری نمایید زیرا ممکن است به رزوه سر سیلندر آسیب برسد. در هنگام بستن شمع دقت نمایید اشیاء خارجی به داخل انجین نیافتد.

باتری

باتری استفاده شده در این موتورسیکلت از نوع sealed قابل شارژ می باشد. برای اولین ۱۰۰۰ کیلومتر و هر ۳۰۰۰ کیلومتر جهت بررسی و کنترل باتری به نمایندگی معتبر مراجعه نمایید.

کاربراتور

طول عمر انجین بستگی به عملکرد کاربراتور دارد. کاربراتور در بهترین وضعیت در هنگام خروج از کارخانه تنظیم می گردد. توجه داشته باشید دو پارامتر برای تنظیم کاربراتور مهم می باشند:

تنظیم در حالت دور آرام

میزان لقی سیم گاز

تنظیم دور آرام کاربراتور

برای تنظیم دقیق دور آرام ، دمای انجین بایستی در حالت طبیعی باشد. موتورسیکلت را در یک سطح صاف بر روی جک وسط قرار داده و انجین را استارت کرده و بگذارید گرم گردد.

پیچ تنظیم گاز را شل یا سفت نموده و دور موتور را در 1400 ± 100 دور بر دقیقه تنظیم نمایید.

تنظیم سیم گاز

مهره قفل کن پیچ تنظیم سیم گاز را شل نمایید.

پیچ تنظیم سیم گاز را شل یا سفت نمایید تا لقی ۱ - ۵/۰ میلیمتر حاصل گردد.

مهره قفل کن پیچ تنظیم سیم گاز را سفت نمایید.

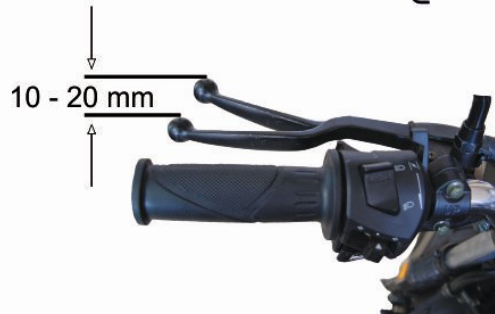
تنظیم سیم کلاچ

میزان لقی دسته کلاچ از وقتی دسته را حرکت داده و تا زمان عمل کردن کلاچ بایستی در محدوده ۲۰-۱۰ میلیمتر باشد و تنظیم را می توان به روش زیر انجام داد:

مهره قفل کن پیچ تنظیم کلاچ را شل کنید.

پیچ تنظیم کلاچ را شل یا سفت نمایید تا به لقی مورد نظر برسید.

مهره قفل کن پیچ تنظیم کلاچ را سفت کنید.



تنظیم زنجیر

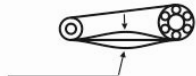
لقی زنجیر را در هر ۱۰۰۰ کیلومتر تنظیم نمایید بطوریکه میزان لقی در محدوده ۲۵-۱۰ میلیمتر باشد.

حرکت زنجیر

دنده زنجیر

هرگز با زنجیر خشک رانندگی نکنید

میزان جابجایی زنجیر بین ۱۵ تا ۲۵ میلیمتر می باشد



برای تنظیم زنجیر به روش زیر عمل نمایید:

موتور سیکلت را بر روی جک وسط قرار دهید.

مهره میل چرخ عقب را شل کنید.

مهره های قفل کن زنجیر کش ها را در دو طرف دو شاخه عقب شل نمایید. در هنگام تنظیم بایستی نشانگر زنجیر کش ها در دو طرف دوشاخه با علامت های مشخص شده بر روی دوشاخه عقب در یک راستا

قرار گیرد. با شل یا سفت کردن مهره زنجیر کش ها میزان لقی زنجیر را در محدوده ۲۵-۱۰ میلیمتر تنظیم نمایید. مهره های قفل کن زنجیر کش را سفت نمایید. مهره میل چرخ عقب را سفت کنید.

هشدار

روش ارائه شده در این دفترچه فقط برای تنظیم زنجیر در دوره تعمیر نگهداری و قبل از هر رانندگی می باشد. حوادثی همانند پاره شدن زنجیر یا آسیب دیدن انجین می تواند لقی زنجیر را بیش از حد نماید.

احتیاط

همواره از جهت قرار گیری قفل زنجیر در خلاف حرکت زنجیر اطمینان حاصل نمایید.

توجه

وقتی زنجیر را تعویض می نمایید دنده زنجیر جلو و عقب را از نظر سالم بودن کنترل نمایید و در صورت نیاز آنرا تعویض نمایید. در زمان تعمیر و نگهداری زنجیر همواره موارد زیر را بررسی نمایید:

لقى بین ها

آسیب دیدگی غاٹک ها

زنگ زدگی صفحه های اتصال

پیچش یا دفرمگی صفحه های اتصال

بازی بیش از حد زنجیر

شل بودن زنجیر

در صورت مشاهده هر یک از موارد فوق دنده زنجیر های جلو و عقب را برای وجود اشکالات زیر بررسی نمایید.

ساییدگی بیش از حد دندانه ها

شکستن یا آسیب دیدن دندانه ها

شل شدن مهره های دنده زنجیر

ترمز

هر دو ترمز جلو و عقب از نوع کفشکی هستند. قبل از رانندگی آنها را تنظیم نمایید و در صورت بروز مشکل با نماینده مجاز تماس بگیرید.

کفشک ترمز

کفشک های ترمز جلو و عقب را از نظر ساییدگی بیش از حد بررسی نمایید و در صورت لزوم آنها را تعویض کنید.

هشدار

تعمیرات سیستم ترمز بایستی توسط نمایندگان مجاز که دارای ابزار مخصوص می باشند انجام شده تا از کیفیت تعمیرات اطمینان حاصل نمود.

موارد ذیل را بصورت روزانه در سیستم ترمز بررسی نمایید:

عملکرد دسته ترمز جلو و پدال ترمز را بررسی نمایید.

سیم ترمز جلو و ساییدگی لنت های ترمز جلو و عقب را بررسی نمایید.

هشدار

در صورت تعویض لنت ترمز هرگز با سرعت بالا رانندگی نکنید و با گرفتن و آزاد کردن ترمز به دفعات متعدد، سطح لنت ترمز را به حالت طبیعی برسانید.

ترمز عقب

برای تنظیم لقی پدال ترمز عقب پیچ تنظیم پدال ترمز را بچرخانید و لقی پدال را در محدوده ۳۰-۲۰ میلیمتر تنظیم نمایید.

نشانگر سایش لنت ترمز عقب

بر روی درب توپی عقب یک نشانه جهت تشخیص میزان سایش لنت توپی عقب در نظر گرفته شده است. بوسیله نمایشگر مصرف لنت مقدار مصرف لنت ترمز عقب را به روش زیر بازرسی نمایید.

از تنظیم بودن سیستم ترمز و ترمز گیری مناسب اطمینان حاصل کنید. در صورتی که نشانگر مصرف لنت به علامت روی درب توپی نرسیده باشد و ترمز گیری مناسب باشد نیازی به تعویض لنت نیست. در صورتی که نشانگر مصرف از علامت روی توپی عبور کرده باشد لنت ترمز بایستی توسط نماینده مجاز تعویض گردد.

تمیز کردن فیلتر هوا:

فیلتر هوا بایستی در دوره های زمانی مطابق جدول تعمیر و نگهداری تمیز گردد بخصوص در هوای غبار آلود و بارانی تمیز کردن بایستی در زمان های کوتاه تر انجام شود.

کاور بغل چپ را باز کنید.

پیچ درب هواکش را باز کرده و با برداشتن درب هواکش فیلتر هوا را خارج نمایید.

فیلتر را با محلول های غیر قابل اشتعال شستشو دهید.

فیلتر را پس از شستشو در هوای آزاد قرار دهید و اجازه دهید تا خشک گردد.

ابرفیلتر را در روغن غوطه ور و پس از فشردن و خارج نمودن روغن ، آن را روی فیلتر نصب نمایید.

درب هواکش و کاور بغل را روی موتورسیکلت نصب کنید.

احتیاط:

از مواد اشتعال زا و محلول های ارگانیک برای شستشوی ابر هواکش نمی توان استفاده نمود.

تعویض لامپ چراغ جلو

برای تعویض لامپ چراغ جلو ابتدا بلوری چراغ را باز نموده و سپس لامپ چراغ جلو را بیرون آورده و با لامپ مشابه تعویض نمایید و بلوری را در محل خود نصب نمایید.

تعویض لامپ راهنما

پیچ روی طلق راهنما را بکمک پیچ گوشتی باز و طلق را بردارید.

لامپ سوخته را از ذغالی بیرون آورید.

لامپ جدید را با همان مشخصات لامپ قدیمی بر روی ذغالی نصب کنید. طلق راهنما را روی بدنه قرار داده و پیچ آن را ببندید.

توجه: لامپ جدید بایستی با مشخصات لامپ سوخته مطابقت داشته باشد. لامپ با وات بالاتر سبب افزایش جریان در درخت سیم شده و ممکن است باعث آسیب دیدن درخت سیم و باتری گردد.

تعویض فیوز

فیوز در کنار باتری قرار گرفته است. سوختن مداوم فیوز نشان دهنده اتصالی یا بار الکتریکی بیش از حد می باشد. در این صورت جهت رفع

مشکل به نمایندگی مجاز مراجعه نمایید.

مشخصات فیوز : ۱۵ آمپر

هشدار: هرگز از فیوز با آمپر بالاتر در موتورسیکلت استفاده نکنید زیرا ممکن است باعث آسیب رساندن به قطعات برقی یا آتش سوزی گردد.

روغن کاری قطعات

روغن کاری قطعات سبب کارکرد عادی قطعات در رانندگی و افزایش طول قطعات خواهد شد. روغن کاری قطعات بایستی پس از مدت زمان طولانی رانندگی ، پس از رانندگی یا شستشوی موتورسیکلت انجام شود. قطعات ذیل بایستی گریس کاری شوند:

شفت پدال ترمز عقب

سیم مغزی کیلومتر شمار

چرخنده کیلومتر شمار

جک بغل و فنر آن

جک وسط و فنر آن

بادامک ترمز جلو و عقب

سیم گاز

پین دسته ترمز جلو

پین دسته کلاچ

فیلر گیری سوپاپ ها:

فیلر بین سوپاپ ها را وقتی انجین سرد است بررسی و تنظیم نمایید.

فیلر سوپاپ هوا : ۵۰/۰ میلیمتر

فیلر سوپاپ دود: ۷۰/۰ میلیمتر

توجه: تنظیم فیلر سوپاپ ها تاثیر مستقیم در عملکرد انجین دارد لذا تنظیم فیلرها بایستی توسط افراد متخصص و با ابزار مخصوص صورت پذیرد. برای تنظیم و فیلر سوپاپها به نمایندگی مجاز مراجعه نمایید.

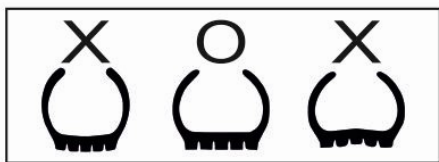
تایر

فشار باد تایر و عاج تایر بایستی بصورت منظم کنترل شود. برای بالا بردن ایمنی و افزایش طول عمر تایر لازم است باد تایرها با برنامه زمانی کوتاه تر بررسی گردد.

فشار باد تایرها

در صورتی که فشار باد تایرها مناسب نباشد نه تنها باعث فسودگی زودرس تایر می شود بلکه روی دوام و عمر موتورسیکلت اثر می گذارد. میزان نامناسب فشار هوا باعث می شود که موتورسیکلت نتواند در موقع چرخش خوب عمل کند. فشار هوای خیلی زیاد ممکن است در تماس بین جاده و تایر اختلال ایجاد کرده و باعث لغزش موتورسیکلت شده و موتورسیکلت را از کنترل خارج نماید.

فشار باد تایر را زمانی که تایر سرد است تنظیم نمایید.



میزان فشار باد تایر جلو 190±10 kpa

میزان فشار باد تایر عقب 210±10 kpa

عاج تایر

رانندگی با موتورسیکلتی که تایر آن بیش از اندازه آسیب دیده و یا فرسوده شده است سبب می شود پایداری موتورسیکلت کاهش و از کنترل خارج گردد. وقتی عمق عاج تایر جلو به ۶/۱ میلیمتر و عمق عاج تایر عقب به ۲ میلیمتر رسید توصیه می شود در اسرع وقت تایرها را تعویض نمایید.

روش نگهداری در انبار

در صورتی که برای مدت طولانی با موتورسیکلت خود رانندگی نمی کنید لازم است برای نگهداری موتورسیکلت به روش زیر عمل کنید:

روغن انجین را با روغن توصیه شده تعویض نمایید.

زنجیر را روغنکاری کنید.

بنزین داخل باک را تخلیه نمایید.

توجه: اگر انبارش موتورسیکلت بیش از یک ماه است تخلیه بنزین کاربراتور در عملکرد موتورسیکلت در راه اندازی مجدد بسیار حائز اهمیت می باشد.

هشدار: بنزین و بخار متعاصد شده از آن قابلیت اشتعال زایی بالایی دارد پس در هنگام تخلیه بنزین درون باک از سیگار کشیدن و ایجاد جرقه پرهیز نمایید.

شمع را باز کرده و به مقدار ۲۰ - ۱۵ سی سی روغن موتور از محل نصب شمع به داخل سیلندر ریخته سپس چند بار هندل بزنید تا تمام سطح داخل سیلندر روغنکاری شود.

توجه: در هنگام هندل زدن کلید استارت انجین بر روی  قرار دهید

تا از آسیب دیدن قطعات برقی انجین جلوگیری شود.

باتری را از موتورسیکلت جدا نموده و آنرا در یک مکان مناسب بدور از یخ زدن و نور مستقیم خورشید قرار دهید. باتری را هر ماه یکبار شارژ نمایید.

موتورسیکلت را تمیز و خشک کرده و بر روی قطعات رنگی واکس بزنید.

باد تایر ها را تنظیم کنید و موتورسیکلت را بر روی یک پالت چوبی و یا سیمانی طوری قرار دهید که چرخ ها از زمین جدا باشند.

بر روی موتورسیکلت چادر کشیده و آنرا در یک مکان با دمای ثابت و کم رطوبت قرار دهید. موتورسیکلت را هرگز در زیر نور مستقیم خورشید قرار ندهید.

سرویس موتورسیکلت پیش از استفاده مجدد:

چادر موتورسیکلت را برداشته و موتورسیکلت را تمیز نمایید. روغن درون انجین را اگر بیش از چهار ماه از انبارش آن گذشته است تعویض نمایید.

ولتاژ باتری را بررسی و در صورت نیاز آنرا شارژ نموده و بر روی موتورسیکلت نصب نمایید.

داخل باک را با مواد ضد زنگ شستشو و درون آن را از بنزین پر کنید.

مشخصات فنی

لنتی	ترمز جلو	سیستم انتقال قدرت	1940 mm	طول	ابعاد و وزن
لنتی	ترمز عقب		760 mm	عرض	
2.75 - 17	اندازه تایر جلو		1050 mm	ارتفاع	
3.00 - 17	اندازه تایر عقب		1230 mm	مرکز تا مرکز چرخها (میلیمتر)	
12 V - 7 Ah	باتری	سیستم برق حجم باک و	111 kg	وزن خشک	انجین
12 V - 35 / 35 W	لامپ چراغ جلو		تک سیلندر چهارزمانه هوا خنک	نوع انجین	
12 V - 5 / 21 W	لامپ خطر عقب		QJ 162 FMG - 4 B	مدل	
12 V - 10 W	لامپ راهنما		Φ 62 x 49.5 mm	قطر سیلندر و کورس	
12 V - 2 W	لامپ کیلومتر شمار		149.4 ml	حجم جابجایی (سی سی)	
12 V - 2 W	لامپ چراغ خلاصی		8.4 kW / 8500 r / min	حداکثر توان	
12 V - 2 W	لامپ نمایشگر راهنما		11.0 N.m / 6500 r / min	حداکثر گشتاور	
12 V - 3 W	لامپ چراغ پیلوت		CDI	سیستم جرقه زنی	
1 2V - 1.5 A	بوق		9.3:1	نسبت تراکم	
12.4 ± 0.5 L	ظرفیت باک		نوع سوخت	هندلی / الکتریکی	
اکتان ۹۳ به بالا	نوع بنزین	چند صفحه ای داخل روغن		کلاچ	سیستم انتقال



KEEWAY